

RAPPORT
ANNUEL
DES
ACTIVITÉS

2023-2024





Mot du président

Chers membres du Centre aux Sources,

Je suis fier de vous représenter sur le conseil d'administration cette année. Cela a été pour moi, un grand plaisir et je suis très enthousiasmé de partager avec vous, notre rapport d'activités 2023-2024.

Je vous remercie de me faire confiance et je reconnais les membres du Conseil et de l'équipe de la permanence pour leur soutien.

Je voudrais souhaiter la bienvenue à Stéphanie, notre nouvelle intervenante. Je te souhaite longue vie dans l'équipe.

Les valeurs du Centre et l'approche alternative sont essentielles à son bon fonctionnement. Elles maintiennent le bon équilibre égalitairement et assurent le respect de chacun en ayant beaucoup de plaisir à être ensemble. Je suis très content de bien m'entendre avec chacun des membres et intervenants.

MERCI !!!

Lionel Laurin

Mot de la directrice

Le Centre souligne 30 ans d'existence de plusieurs façons mettant de l'avant la vie associative et le plaisir.

Mes mots pour cette année 2023-2024

Renouveau – Ouverture – Rassemblement – Fête – Plaisir

30 ans à créer des moments magiques et des liens qui font la différence dans la vie des gens!

Ce trentième anniversaire nous confirme que la mission du Centre aux Sources d'Argenteuil a toujours sa raison d'être : briser l'isolement, créer un sentiment d'appartenance et un milieu d'entraide où l'accueil chaleureux sans jugement habite et où les personnes premières concernées reprennent du pouvoir sur leur vie.

J'ai le privilège de côtoyer des gens de cœur et d'exception : membres de l'organisme, membres de l'équipe de travail et membres du conseil d'administration qui croient dans la mission et les valeurs du Centre.

Je tiens à remercier les membres du conseil d'administration pour leur implication et leur soutien durant cette dernière année.

Mot de la directrice (suite)

Je veux remercier et reconnaître l'équipe de travail qui, par leur engagement quotidien, soutiennent la réalisation de la mission du Centre par leur savoir-être et savoir-faire, soucieuse du bien-être collectif. Merci Aline Gravel, Jennifer Gagné-Trudel, Stéphanie Cleary, André Lemay et Alexandra Duchesne (notre stagiaire).

« Le rire est quelque chose de contagieux tout comme des bouts de chansons fredonnés » (un Karenisme)

Bonne lecture à toutes et à tous,

Karen St. James





Mot des intervenantes

Chers membres,

C'est avec un réel enthousiasme que nous nous adressons à vous aujourd'hui afin de vous remercier pour votre générosité et votre confiance au quotidien. Chaque jour, vous nous offrez la chance de vivre des moments uniques et d'incroyables expériences humaines. Quel privilège de vous accueillir et de vous côtoyer tous les matins, dans le lieu que vous nommez affectueusement votre deuxième maison.

Notre véritable joie est de vous voir évoluer et déployer vos ailes.

Merci d'être VOUS.

Vos intervenantes,

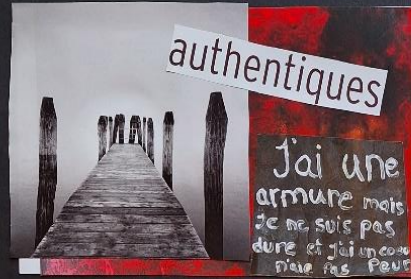
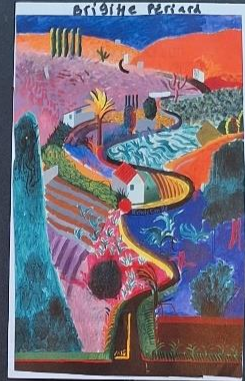
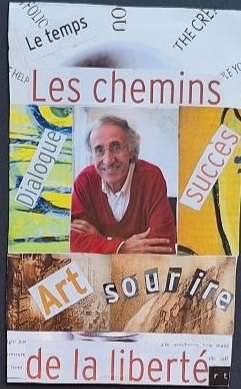
André, Aline, Jennifer, Stéphanie et Alexandra (stagiaire)



Authentique
Équilibre
Musique
Sourire
Autrement
Rafrâichissant
Liberté
Plaisir
Beauté
Chemin
Jeux
Voir
Succès
Changements
Voyage
Valeurs
Audace
Accueil
Intérieur
Découverte
Légèreté
Révélation
Fascinant
Découvrir
Réflexions
Artiste
Penser
Âme
Dire
Ensemble
Lumière

Lors d'un atelier de collage, les membres ont été invités à trouver des mots et des images qui représentaient ce que le Centre aux Sources leur apporte.

Voici un nuage des mots qui sont ressortis



Mission de l'organisme et mandat

Le Centre aux Sources d'Argenteuil est un groupe d'entraide œuvrant sur le territoire de la MRC d'Argenteuil qui offre aux personnes adultes ayant ou ayant eu une problématique en santé mentale, un lieu de rencontre qui contribue à briser l'isolement, un lieu où elles peuvent faire des activités sociales et récréatives, participer à des échanges informels et recevoir de l'information sur les ressources du milieu afin de cheminer vers une adaptation et intégration sociale.

Basé sur le respect des personnes, et une approche alternative, le Centre aux Sources soutient ses membres à développer un sentiment d'appartenance à un groupe d'entraide et vise l'appropriation de son pouvoir sur sa vie.

La participation au groupe d'entraide est libre et volontaire et l'objectif premier du groupe d'entraide, à travers ses diverses activités, est de permettre une amélioration de la qualité de vie des personnes aux prises avec une problématique en santé mentale, surtout sévères et persistants.

Le Centre est situé dans la Ville de Lachute de la MRC d'Argenteuil.



Historique du Centre aux Sources

Le Centre a vu le jour en 1993 faisant suite à la désinstitutionnalisation des personnes ayant une problématique de santé mentale. Plusieurs ressources ont vu le jour dans les Laurentides à ce même moment, l'objectif étant d'offrir un lieu permettant aux personnes de briser leur isolement et de développer un lien d'appartenance.

La première subvention du Centre est reçue le 25 juin 1993 du ministère de la Santé et des Services Sociaux (MSSS).

En 1995, l'organisme obtient ses lettres patentes deux ans après la réception de sa première subvention. Il y a eu plusieurs d'aller-retour avec le ministère afin de les recevoir.

Les premières activités se font dans un local loué sur la rue Lafleur. C'était un lieu de rassemblement permettant de développer des liens et de s'amuser en même temps.

En 1997, le Centre achète une maison sur la rue Sydney à Lachute. Ce sont les membres qui ont peinturé les espaces avec l'aide des intervenants.

Historique du Centre aux Sources (suite)

C'était, en quelque sorte, un nouveau départ. Autour de l'an 2000, un intervenant est engagé pour faire des suivis communautaires. Ce projet visait à aller à la rencontre des personnes premières concernées isolées rencontrant des difficultés à sortir de chez eux afin de briser leur isolement, de les accompagner dans des démarches et éventuellement les amener à participer aux activités du Centre. Malheureusement, ce projet n'existe plus car il a été transformé et offert ailleurs. Les participant.es bénéficient, pendant ces années-là, de plusieurs sorties de groupe à l'extérieur des locaux.

Cette année, nous avons célébré les 30 ans de l'organisme. Les membres ont fait plusieurs sorties choisies lors des réunions des participants. Ce fût un moment agréable et divertissant. Ça l'a permis de créer de beaux souvenirs.

De plus, dans les dernières années, le Centre a réalisé des travaux de rénovations, est devenu propriétaire de la maison, a cherché à se faire connaître davantage et ce en ayant une vie associative vivante. La mission de l'organisme a toujours son sens : d'offrir un lieu pour briser l'isolement, créer des liens, solidariser et s'entraider.

Conseil d'administration

Le conseil d'administration est composé de 4 représentant.es de la communauté, de 3 représentant.es des participant.es du Centre aux Sources et de la directrice qui siège d'office.

Voici les membres en date de l'AGA du 20 juin 2023

Lionel Laurin	<i>Représentante des participant.es / président</i>
Jennifer Boyer	<i>Représentante des participant.es / vice-présidente</i>
Solange F. Santini	<i>Représentant des participant.es / administratrice</i>
Charles Lefebvre	<i>Membre associé / trésorier</i>
Andrée-Anne Lefebvre	<i>Membre associé / administratrice</i>
Vicky Gravel	<i>Membre associé / secrétaire</i>
Yan Bourdages	<i>Membre associé/ administrateur</i>

Le conseil d'administration a tenu 10 réunions régulières pendant l'année. Quelques décisions prises en cours de route:

- Réaliser trois processus d'embauche afin d'embaucher une intervenante
- Revoir les conditions de travail du personnel
- Réaliser des travaux de rénovations
- Adoption de politiques

Membre du personnel

Karen St.James	directrice générale
Jennifer Gagné-Trudel	coordinatrice clinique
Aline Gravel	intervenante
Stéphanie Cleary	intervenante
André Lemay	contractuel



- Trois processus d'embauche sont nécessaires pour combler le poste d'intervenante. L'équipe est complète depuis décembre 2024.
- Cette année, nous avons fait preuve de rigueur, de plaisir, de persévérance et de créativité.
- Plusieurs formations sont suivies pendant l'année par l'équipe de travail afin de développer nos connaissances à plusieurs niveaux.

Clientèle desservie

Au 31 mars 2023, le Centre aux Sources a 19 membres actifs :

Hommes: 6 Femmes: 13

Sources de référence :

- Clinique externe de psychiatrie et équipe SIV du CISSS des Laurentides secteur Argenteuil
- Emploi Québec
- Familles et proches de la personne
- Médecins omnipraticiens
- Centre du Florès (CISSS des Laurentides)
- Organismes communautaires
- Participant.es du Centre aux Sources
- Babillard de la Télévision Communautaire d'Argenteuil et la page Facebook du Centre suivi d'une démarche autonome



Prise de contact

Les mécanismes de participation souples favorisent un accès facile au Centre aux Sources. **Cette année, nous avons accueilli 11 nouvelles personnes dont 9 ont participé à des activités.** Lors de la première visite, nous présentons une « trousse d'adhésion » à la personne et expliquons le fonctionnement du Centre aux Sources, la philosophie, les valeurs, le code de vie et présentons l'horaire des activités du mois. La participation au Centre est libre, volontaire et confidentielle.

Territoire desservi

Le Centre aux Sources dessert le territoire de la **MRC d'Argenteuil**. En raison de l'absence du transport en commun sur ce territoire, nos activités sont plus accessibles pour les personnes demeurant dans les municipalités de Lachute, Brownsburg-Chatham et St-André d'Argenteuil.

Pour pallier ce problème, le **Transport Adapté et Collectif de la MRC d'Argenteuil** est aussi un collaborateur précieux pour rendre notre groupe plus accessible aux membres.

Parfois, nos membres qui possèdent une voiture, offrent du **co-voiturage** pendant certaines activités.

DROP IN (ENTRÉE SPONTANÉE)

Cette année, les activités libres ou de « drop in » se sont déroulées l'équivalent de 20 heures (environ) par semaine, avec des présences de 4 à 12 personnes à la fois.

Le drop in est un lieu d'échange et de socialisation où les personnes peuvent briser leur isolement, créer des liens, un réseau d'entraide et participer aux différentes discussions spontanées ou à des jeux de société autour d'un bon café !

ACTIONS COLLECTIVES ET MOBILISATIONS

En moyenne, 5 participant.es participent à chaque activité de levée de fonds (dîner) organiser par le Centre d'Entraide d'Argenteuil.

Le 12 octobre 2023, 8 membres du Centre aux Sources et l'équipe de la permanence participent au « 10 du 10 » avec d'autres groupes membres d'Alternatives Laurentides. Nous avons assisté à la diffusion des capsules vidéo des groupes de l'Alternatives réalisées par Valmédia. Une discussion est animée faisant suite au visionnement et un repas est partagé entre les membres afin de tisser des liens.

Cette année les membres ont participé à une campagne de lettres initiée par la Coalition Solidarité Santé du Québec pour demander que le projet de loi 15 ne soit pas adopté rapidement afin que les discussions concernant certains articles de loi se poursuivent. Il y a beaucoup d'enjeux, surtout pour les personnes plus vulnérables, qui nous questionnent. Plus de 30 lettres sont envoyées à la députée de notre comté.

Contribution de la communauté



Le Centre aux Sources existe grâce aux membres et à son enracinement dans la communauté. Nous tenons à souligner la contribution de la compagnie Cascades pour leur don de papier à main.

Une collaboration spéciale est mise sur pied avec l'École de danse et d'art Christiane Raymond. Le temps des rénovations en janvier 2024, L'École de danse nous a loué à moindre coût des locaux afin de maintenir nos activités.

Afin de réaliser les cuisines collectives, le Centre d'Entraide d'Argenteuil nous donne des denrées avec recettes afin de concocter de délicieux repas.

Le Centre achète des fruits et légumes de Café Partage Argenteuil pour cuisiner la soupe et offrir des collations aux membres.

PARTICIPATION À LA VIE ASSOCIATIVE

Le 20 juin 2023, 16 participant.es (membres actifs), 3 membres associés du conseil d'administration et l'équipe de la permanence ont participé à l'AGA du Centre.

ROCL- La directrice a participé à la tournée de la rentrée en virtuel. Le 6 février 2024, la coordinatrice clinique et le président du Conseil ont participé à la tournée du ROCL. En mai 2023, Le président du Conseil ainsi que la directrice participent à l'AGA du ROCL.

RRASMQ - En avril, la directrice et la coordinatrice-clinique participent à la rencontre nationale du RRASMQ à Drummondville. Il est question du 40^e de regroupement et d'enjeux liés à la santé mentale.

La directrice participe au comité mobilisation du RRASMQ. Au total, elle participe à 4 rencontres en virtuel. Les 14 et 15 juin, la directrice ainsi que deux membres du Conseil sont présentes à l'AGA du RRASMQ.

Un atelier portant sur : « C'est quoi AGA » est offert aux membres. Dix personnes sont présentes.



PARTICIPATION À LA VIE ASSOCIATIVE (SUITE)

Cette année, l'activité cabane à sucre s'est tenue le 28 mars à la Sucrierie Bonaventure avec les membres d'Alternatives Laurentides. Dix (10) membres étaient présents ainsi que quatre (4) membres du personnel et une stagiaire.

Lors de la réunion des participant.es, les membres se prononcent sur les choix d'activités du mois suivant. Cet exercice permet de mettre en lumière notre pratique démocratique car ce sont eux (les membres) qui décident – votent pour chaque activité au calendrier mensuel. Il y a eu 11 réunions des participant.es avec une participation moyenne de 12 membres par réunion. Une boîte à suggestions est mise à la disposition des participant.es pour le choix d'activités.

Un comité de travail voit le jour s'appelant : Le comité vie associative est mis sur pied et a organisé la fête de Noël et L'activité de la St-Valentin. Il est composé de 4 membres et deux travailleuses.



Habiletés de la vie quotidienne

Nos activités « habiletés de la vie quotidienne » permettent aux participant.es de s'outiller et d'acquérir de la confiance en soi dans un climat de respect et de camaraderie.

Les repas communautaires mensuels sont préparés et servis avec les participant.es. Il y a eu 10 repas communautaires avec une participation moyenne de 10 personnes.

À partir du mois de novembre, les participant.es préparent une soupe pour le dîner environ une fois par mois. Les jeudis, des muffins sont mis au four donnant une odeur alléchante dans la maison.

Le Centre d'Entraide d'Argenteuil fournit des denrées afin de réaliser des cuisines collectives avec les participants. Onze cuisines ont lieu et la moyenne de participation est d'environ 7. Cette activité développe les habiletés à lire une recette et à la réaliser en groupe.

Le Centre offre également des activités de mise en forme comme les « marches santé », de l'exercice, du yoga, de la relaxation et de la méditation ainsi que plusieurs ateliers créatifs. Il y a eu des ateliers de danse pendant le séjour à l'École de danse et d'art Christiane Raymond.

Nous avons fait plusieurs sorties pendant l'année.

ACTIVITÉS DE CONNAISSANCE DE SOI

Cette année, d'avril 2023 à mars 2024, douze (12) ateliers de discussion sur différents thèmes reliés à la santé mentale ont eu lieu avec 132 participations. Les sujets abordés lors de ses rencontres sont variés. La confiance en soi, la famille, la musique qui nous rappelle un moment de nos vies, les émotions, « les diagnostics en santé mentale : quoi en faire et quoi en penser? » sont des exemples de thèmes abordés.

Il y a eu plusieurs sujets de discussion spontanée en lien avec les valeurs, le partage musical et autre sujet autour de la table en prenant un café. La participation moyenne est de 8 personnes. Ces ateliers permettent une meilleure connaissance de soi et sensibilisent aux valeurs portées par le Centre.

Il y a eu 55 ateliers d'art pendant l'année. Cette activité, très appréciée par les membres et permet de développer la connaissance de soi, la confiance et l'estime de soi. En moyenne, 6 personnes participent à chaque atelier.



FORMATIONS

Le programme de formation offerte par le ROCL est très intéressant. Cette année, en novembre 2023, deux travailleuses ont suivi : De sauveur à semeur et trois travailleuses ont suivi la formation : Danser avec la résistance. Ces formations permettent de découvrir de nouveaux outils.

En mai 2023, deux travailleuses ont suivi la formation : Gestion Autonome de la Médication (GAM) avec des membres d'Alternatives Laurentides. Cette formation est au cœur de l'approche alternative.

La direction et un membre du Conseil ont suivi une formation sur la politique salariale.

STAGES

Le Centre aux Sources d'Argenteuil est un milieu de stage reconnu par l'Université du Québec en Outaouais dans le cadre du cheminement Baccalauréat en sciences infirmières. Le Centre a accueilli une stagiaire infirmière pendant l'année (été). Elle est présente dans le milieu de vie pour un total de 105 heures. La stagiaire a réalisé un projet avec les membres du Centre aux Sources. Le thème de sa présentation était la confiance en soi.

Le Centre a accueilli une stagiaire finissante en technique d'éducation spécialisée (TES) du CÉGEP de St-Jérôme. Elle est présente dans le milieu de vie à partir de la fin janvier à la mi-mai à raison de 4 jours par semaine. En avril 2024, elle animera une série de deux ateliers sur les choix et les limites.



PRÉSENTATION D'ORGANISMES

À la demande des membres, il y a eu des présentations de services d'organismes partenaires:

Le Collectif en santé mentale des Laurentides : présentation de leur mandat et activités.

Policière communautaire : présentation d'un atelier afin de prévenir la fraude.

Merci pour votre contribution auprès des participant.es du Centre aux Sources.

CONCERTATION ET PARTENARIAT

La directrice a représenté le Centre aux réunions suivantes:

- Comité en développement social d'Argenteuil (CDSA) : 2 réunions
- Alternatives Laurentides : 5 réunions + AGA
- Coalition des organismes communautaires en santé mentale des Laurentides : une (1) réunion
- Comité local en itinérance Argenteuil : (CLIA) aucune rencontre
- Table adulte Argenteuil : 4 réunions; coop santé mentale 7 réunions
- CRIA – 2 réunions
- RRASMQ : 2 journées d'AGA, 2 journées de rencontre nationale et 4 réunions du comité mobilisation
- ROCL : AGA, deux rencontres pour les tournées de la rentrée et de l'hiver ainsi qu'une rencontre du comité Projet loi 15.

CONCERTATION HÉBERGEMENT ARGENTEUIL

De 1^{er} avril 2023 au 30 juin 2023, le Centre aux Sources a assumé la gestion administrative de « Concertation Hébergement Argenteuil » (CHA), un organisme sans but lucratif qui offre de l'hébergement d'urgence aux adultes sur le territoire d'Argenteuil. Pendant cette période, le Centre (Karen St. James) était responsable de :

Représenter l'organisme au besoin

La gestion des paiements/reçus pour l'hébergement, le fonds d'urgence (la petite caisse);

La tenue de livres en ce qui concernent le budget (CHA) en collaboration avec la commis-comptable

La rédaction des redditions de compte;

Maintenir à jour les documents administratifs du CHA (livre des procès-verbaux, règlements généraux, formulaires, membership).

NOS PARTENAIRES

- L'Accueil psychosocial, l'équipe SIV (suivi à l'intensité variable) Du Centre multiservice en santé et services sociaux d'Argenteuil
- Le Centre d'Entraide d'Argenteuil
- Transport adapté et collectif de la MRC d'Argenteuil
- Café Partage Argenteuil
- Le Carrefour des Femmes du Grand Lachute
- Laurentian Literacy Centre
- La Maison Populaire
- La Citad'Elle de Lachute
- La Maison des Jeunes de Grenville et GSLR
- L'Univers jeunesse
- Centre de prévention de suicide le Faubourg
- La Ville de Lachute
- La MRC d'Argenteuil
- Le Centre local d'Emploi (Emploi Québec)
- Cap Emploi
- TVC (télévision communautaire d'Argenteuil)
- L'Université du Québec en Outaouais.
- Cégep St-Jérôme

Les membres d'Alternatives Laurentides

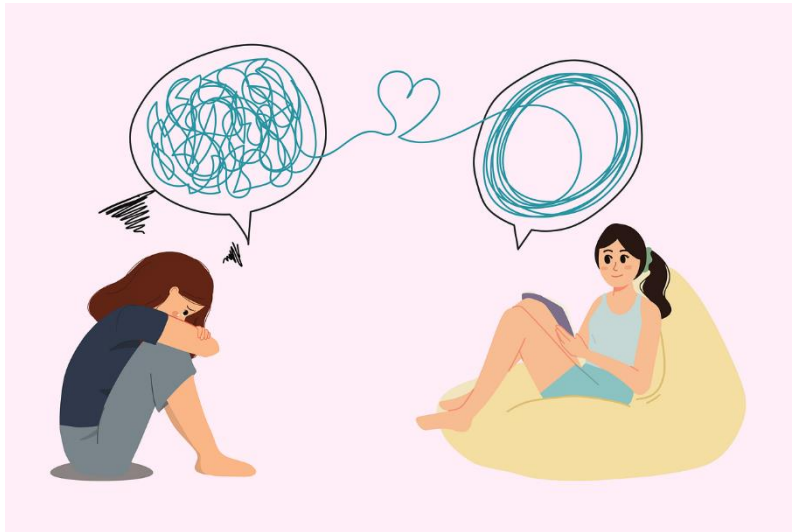
- Groupe La Licorne (Ste-Thérèse)
- L'Envolée RASM (Ste-Agathe-des-Monts)
- L'Échelon des Pays-d'en-haut (Ste-Adèle)
- Centre aux Sources d'Argenteuil (Lachute)
- Droits et recours Laurentides
- Collectif des Laurentides en santé mentale

La Coalition en santé mentale des Laurentides

Les membres d'Alternatives Laurentides, plus :

- Harfang des Neiges (St-Jérôme)
- L'Arc-en-soi (Annonciation)
- L'Atelier Ensemble on-s'tient (St-Eustache)
- La Maison Clothilde (groupe parents et proches) – (Mont-Laurier)

Projets spéciaux de l'année 2023-2024



Capsule vidéo

La diffusion de la capsule vidéo, réalisée en 2022, est partagée sur les médias sociaux en octobre 2023 simultanément avec tous les groupes d'Alternatives Laurentides.

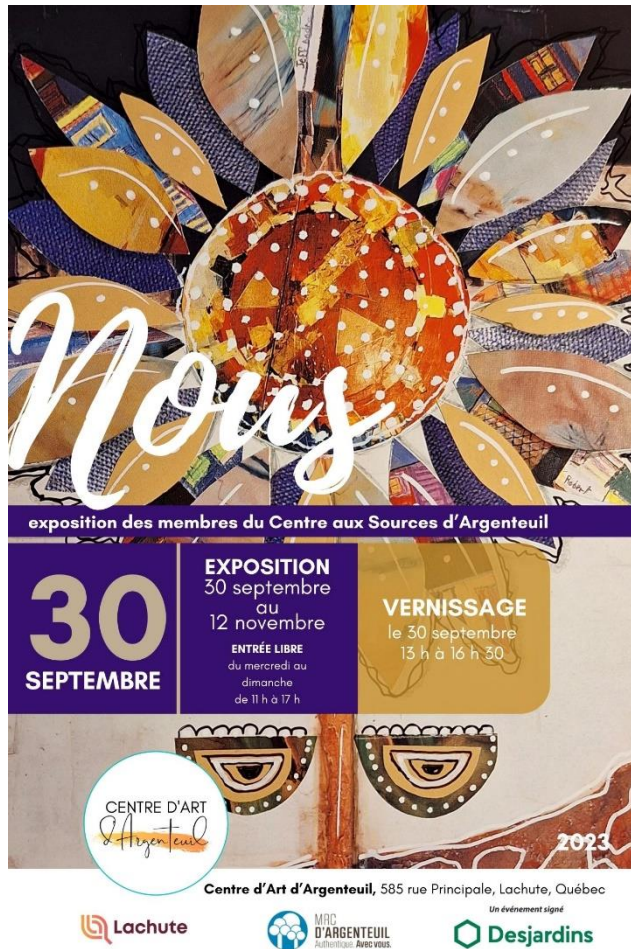
Conférence sur le stress

En collaboration avec les membres du comité de travail de la Coop Santé mentale d'Argenteuil, le Centre aux Sources participe à l'organisation d'une conférence grand public sur le stress qui a lieu à la Salle Cécile Wojas. 84 personnes sont présentes pour cet événement qui met de l'avant des stratégies pour mieux vivre avec le stress.

Projets spéciaux de l'année 2023-2024 (suite)

Exposition d'Art

Les membres du Centre exposent le résultat de leur travail en art, soutenu par l'animatrice Aline Gravel. Ce projet, portant le titre « NOUS » est l'aboutissement d'un long processus de création. Les membres ont pu vivre un vernissage et voir leurs œuvres exposées pour une première fois dans un Centre d'Art. Plus de 64 personnes sont venues au vernissage dont 11 membres et 3 membres du personnel. Les personnes premières concernées ont pu vivre une grande fierté à l'égard du résultat de leur travail (talent).



The poster features a central artwork of a sun with leaves made from various materials like fabric and paper. The word 'Nous' is written in a large, white, cursive font across the sun. Below the artwork, a purple banner reads 'exposition des membres du Centre aux Sources d'Argenteuil'. To the left, a purple box contains '30 SEPTEMBRE'. To the right, a yellow box contains 'EXPOSITION 30 septembre au 12 novembre' and 'VERNISSAGE le 30 septembre 13 h à 16 h 30'. Below this, it says 'ENTRÉE LIBRE du mercredi au dimanche de 11 h à 17 h'. At the bottom, there is a circular logo for 'CENTRE D'ART d'Argenteuil', the text 'Centre d'Art d'Argenteuil, 585 rue Principale, Lachute, Québec', and logos for 'Lachute', 'MRC D'ARGENTEUIL', and 'Desjardins'. The year '2023' is also visible in the bottom right corner of the artwork.

Matériel promotionnel

Le Centre a renouvelé cette année, son matériel promotionnel. Nous avons de nouveaux dépliants, cartes d'affaires, crayons... Nous en avons distribué dans différents endroits de la MRC. Ce matériel est distribué lors de kiosque ou de présentation de nos services.

Projets spéciaux de l'année 2023-2024 (suite)

30^e anniversaire

Dans le cadre de son 30^e anniversaire, le Centre a organisé différentes activités pour ses membres. Les personnes premières concernées ont fait des sorties restaurant et film à quelques reprises. Cette activité est très populaire auprès de nos membres et permet de socialiser, de discuter du contenu du film et de développer des liens à l'extérieur.

Une invitation est lancée aux anciens travailleurs de l'organisme pour un 4 à 7 afin de souligner l'anniversaire après l'AGA en juin 2023.

Une sortie aux pommes avec pique-nique est organisée en septembre. La semaine suivante une croustade aux pommes est faite avec la participation des personnes présentes. (Ça sent bon dans la maison)

Une fête de Noël de plus grande envergure est réalisée dans une salle empruntée à la Ville de Brownsburg-Chatham où un repas chaud est servi suivi d'une animation préparée par le comité de vie associative.



Projets spéciaux de l'année 2022-2023 (suite)

Rénovations 2023-2024

Il y a plusieurs travaux de rénovations pendant la dernière année. Le toit a été refait ainsi que la sortie de secours. Nous avons changé de système de chauffage afin d'être plus vert et écologique. Le 2^e étage a été refait en ajoutant un bureau fermé et espace plus lumineux pour réaliser des activités et recevoir davantage de participant.es.



Action 2023-2024

Action 2022-2023

PAAS-Action est un programme d'aide et d'accompagnement social offert par le CLE (Centre local d'emploi) qui s'adresse principalement aux personnes qui sont sur la sécurité du revenu. Le Centre aux Sources s'est inscrit dans la démarche conditionnellement. Le participant doit être en mesure de devenir membre de l'organisme et que sa démarche s'inscrive dans une réappropriation du pouvoir sur sa vie.

Le programme « Action » du Centre a débuté le 1 avril 2011. Depuis il se renouvelle à chaque année. Le nombre de participant prévu pour le Centre aux Sources cette année était d'un.

L'engagement des personnes consiste à participer aux activités du Centre ainsi que divers ateliers. Certaines activités se traduisent par des exercices, des discussions sur l'alimentation, l'hygiène de vie et la marche.

Action 2023-2024 (suite)

Une autre activité appelée « entretien ménager » se traduit par le lavage des planchers, l'entretien intérieur et extérieur par le pelletage de neige, la tonte de gazon et le ramassage des feuilles. Le programme d'aide et d'accompagnement social (PAAS) « Action » vise le développement de l'employabilité. Les objectifs des participant.es seront évalués à chaque année et pour une durée maximale de cinq ans par personne.

De plus, le participant a été sensibilisé à l'implication citoyenne en participant à la journée de promotion de l'approche alternative en santé mentale: le « 10 du 10 » en octobre 2023, et aux activités de mobilisation dans les Laurentides. Nous avons favorisé la participation à des activités organisées par d'autres organismes du milieu tel que le Centre d'Entraide.

Tableau de statistiques 2023-2024

Présences des participant.es											
AVRIL	MAI	JUIN	JUILLET	AOÛT	SEPT.	OCT.	NOV.	DÉC	JANVIER	FÉVRIER	MARS
118	169	183	112	109	153	161	150	95	125	142	126
Jours d'ouverture - le Centre est ouvert l'équivalent de 4 jours par semaine											
AVRIL	MAI	JUIN	JUILLET	AOÛT	SEPT.	OCT.	NOV.	DÉC	JANVIER	FÉVRIER	MARS
15	18	15	11	11	15	16	18	10	13	17	16
Moyenne des présences des participant.es											
AVRIL	MAI	JUIN	JUILLET	AOÛT	SEPT.	OCT.	NOV.	DÉC	JANVIER	FÉVRIER	MARS
8	9	12	10	10	10	10	9	10	10	8	8
Total des présences				Jours d'ouverture				Moyenne			
1 650				175				9			

L'Organigramme du Centre Aux Sources d'Argenteuil

FINANCEMENT

- Ministère de la Santé
- Centre intégré de santé et de services sociaux des Laurentides (CISSSL)

PARTENAIRES COMMUNAUTAIRES OU SANS BUT LUCRATIF

- Carrefour des Femmes
- Café Partage Argenteuil
- Centre d'Entraide d'Argenteuil
- La Citad'elle
- La Maison des Jeunes de Grenville et Grenville sur la Rouge
- L'Univers Jeunesse
- La Maison Populaire d'Argenteuil
- Laurentian Literacy Centre
- Transport adapté et collectif de la MRC d'Argenteuil
- Droits et Recours Laurentides
- Centre de prévention suicide Le Faubourg

PARTENAIRES du RÉSEAU

- Centre multiservice de santé et de services sociaux d'Argenteuil
- Ville de Lachute
- MRC d'Argenteuil
- Centre local d'emploi
- CISSS des Laurentides

MEMBRES

CONSEIL D'ADMINISTRATION

7 places dont 3 réservées aux participant.es

Centre aux Sources

Groupe d'entraide et ressource alternative

EMPLOYÉ-ES

Directrice générale : 1

Coordonnatrice plancher: 1

Intervenant.es : 2

«TABLES » et REGROUPEMENTS

dont le Centre Aux Sources est membre ou sur lesquels il siège

- Regroupement des Ressources Alternatives en Santé Mentale du Québec (RRASMQ)
- Regroupement des Organismes communautaires des Laurentides (ROCL)
- Alternatives Laurentides
- Coalition en santé mental
- CLIA (comité local itinérance Arg.)
- Table adulte Argenteuil
- Coop santé mentale de la table adulte
- Comité régional inter-organismes Argenteuil (CRIA)
- CDSA (comité en développement social d'Argenteuil)

PRIORITÉS 2024-2025

CENTRE AUX SOURCES D'ARGENTEUIL

- Maintenir et améliorer la vie associative de la ressource;
- Poursuivre, développer et préserver l'approche alternative en santé mentale lors de nos activités et mandat;
- Bonifier la politique salariale;
- Réaliser des activités afin de promouvoir le Centre aux Sources (exemples : présentation de services, site web, outils de communication)



Centre aux Sources d'Argenteuil
546, rue Sydney, Lachute J8H 1L1

Tél: (450) 562-0673

Fax: (450) 562-2944

Courriel: coordo@centreauxsources.org